

SPECYFIKACJA TECHNICZNA PRZEDMIOTU ZAMÓWIENIA

1. Zaprojektowanie, dostawa, montaż i uruchomienie uchylnych bramek wejściowych wraz z podłączeniem i konfiguracją w SSP.
2. Zaprojektowanie i dostawa lady obsługi interesantów o wyglądzie zgodnym z istniejącym wyposażeniem holu, wypełniającej i domykającej przestrzeń obok bramek wejściowych.

I. Przedmiot zamówienia

Zamawiający przewiduje podział zamówienia na dwie części, których przedmiotem jest:

1. Zaprojektowanie, dostawa, montaż, uruchomienie uchylnych bramek wejściowych wraz dodatkowymi, ewentualnymi barierkami w holu głównym budynku użyteczności publicznej zlokalizowanym w Łodzi, przy ul. Romualda Traugutta 21/23 wraz z ich podłączeniem i konfiguracją w Systemie Sygnalizacji Pożaru ESSER (SSP) oraz udzielenie gwarancji na dostarczone rozwiązanie oraz świadczenie asysty technicznej trwającej co najmniej 12 miesięcy od daty odbioru.
2. Zaprojektowanie i dostawa lady obsługi interesantów o wyglądzie zgodnym z istniejącym wyposażeniem holu, wypełniającej i domykającej przestrzeń obok bramek wejściowych. Lada może stanowić element powiązany z bramkami opisanymi w pkt 1.

Lada wymieniona w pkt. 2 powyżej stanowi zakres opcjonalny zamówienia i Zamawiający może zrezygnować z jej realizacji

II. Termin realizacji

Zakończenie realizacji każdej z części przedmiotu zamówienia musi nastąpić do 25 listopada 2023 r.

III. Sytuacja obecna

Budynek, do którego prowadzi wspólny hol, w którym mają być zlokalizowane urządzenia użytkują dwie instytucje. W holu znajdują się stanowiska ochrony oraz biura podawczego. Zlokalizowana jest tam także centrala SSP. Meble stanowiące wystrój holu posiadają jednolity wygląd z okleiną koloru ciemnego drewna z srebrnymi, satynowymi, poziomymi wstawkami o szerokości 10 mm. Wstawki są nieznacznie zagłębione względem powierzchni mebla. Dolna krawędź niższej z nich znajduje się na wysokości 31 cm, a wyższej – 64 cm. Kolor mebla jest zbliżony do kolorów grusza lub dąb vengą lecz zależy to od materiałów używanych przez Wykonawcę i właściwy kolor powinien zostać określony podczas wizji lokalnej. Całkowita wysokość w/w mebli wynosi 105 cm z uwzględnieniem szklanego blatu. Narożniki blatów są zaokrąglone. Nad blatami, na srebrnych podstawkach o kształcie metalowych walców o wysokości 7 cm znajduje się dodatkowy, szklany blat o grubości 1,2 cm i szerokości 30 cm wysunięty poza ich zewnętrzny obrys.

Rysunek 1: Lada stanowiska ochrony z tymczasowym łańcuchem, w miejsce którego mają zostać zainstalowane bramki. Przy jej górnej krawędzi widoczny jest jeden z czytników kart systemu RCP



Każda z instytucji posiada własną instalację systemu Rejestracji Czasu Pracy (RCP), których czytniki znajdują się w holu.

Podłoga holu wyłożona jest gresem, pod którym znajduje się instalacja wodna ogrzewania podłogowego.

IV. Stan oczekiwany

Docelowa instalacja będąca przedmiotem zamówienia winna składać się z bramek, ewentualnych barierek i lady ma zostać umieszczona w holu pomiędzy ladą stanowiska ochrony a przeciwległą ścianą. Maksymalna odległość między tymi punktami wynosi 395 cm. Należy jednak uwzględnić łuk ludy stanowiska ochrony co może mieć wpływ na możliwość poprawnego, pełnego otwierania bramek wejściowych. Zamawiający oczekuje, że poszczególne elementy instalacji będą umieszczone w jednej linii.

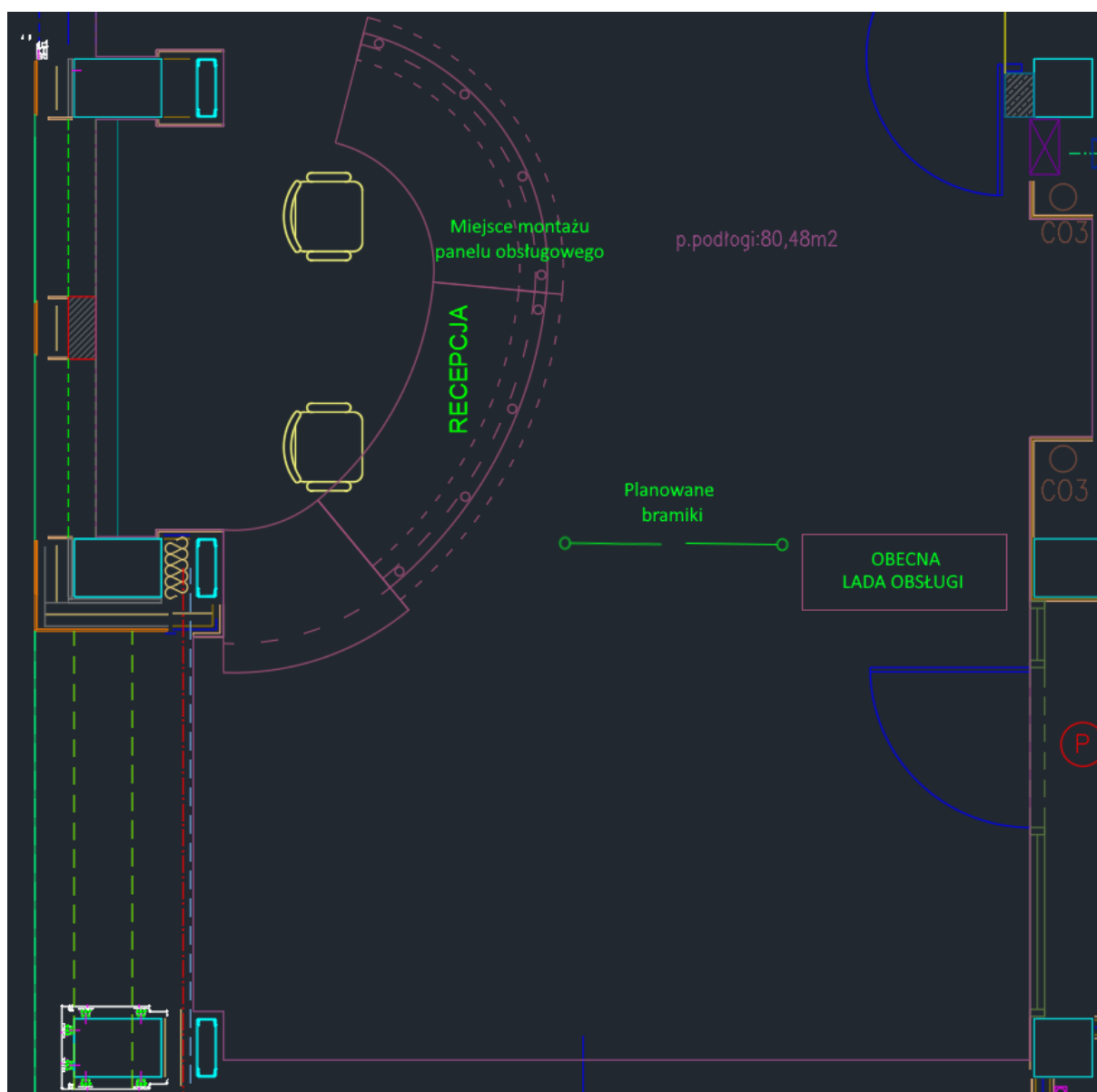
Zastosowanie w projekcie dodatkowych barierki nie jest wymagane. Ich celem wprowadzenia ma być domknięcie linii bramek i ludy, by nie było możliwości ich ominięcia w przypadku, gdy łączna długość bramek i ludy będzie mniejsza od dostępnej przestrzeni.

Zamawiający zakłada, że szerokość ludy będącej przedmiotem zadania 2 zamówienia będzie wynosiła 150 cm i zostanie ona umieszczona obok instalacji bramek. Należy więc pozostawić odpowiednie miejsce na jej montaż. Lada będąca przedmiotem opcjonalnej części zamówienia nie będzie stanowiskiem stałej pracy. Jej głębokość powinna umożliwiać wygodne korzystanie z dokumentów formatu A4. Lada nie musi posiadać dodatkowego, szklanego blatu występującego w pozostałych meblach znajdujących się w holu. Ze względów higienicznych powinna także posiadać przezroczystą, demontowalną osłonę zabezpieczającą obsługującego urzędnika od strony wejścia oraz bramki, posiadającą otwory umożliwiające kontakt głosowy i przekazywanie dokumentów.

Zamawiający zakłada średnią przepustowość bramek ok. 1,5 tys. osób dziennie.

Zamawiający oczekuje, że realizacja przedmiotu umowy nie utrudni znacząco dostępu do budynku w godzinach pracy pracowników i klientów.

Rysunek 2: Orientacyjny szkic jednej z możliwości realizacji instalacji



V. Wymagania i parametry techniczne

1. Projekt:
 - a) W ciągu trzech dni roboczych licząc od dnia następnego od podpisania umowy dostarczy on zamawiającemu do akceptacji projekt lub projekty z możliwymi wariantami realizacji instalacji. Opcje te nie mogą zmieniać wartości zamówienia. Elementem projektu powinny być próbki planowanych do wykorzystania materiałów o oryginalnych kolorach.
 - b) Zamawiający określi swoje stanowisko w ciągu trzech dni roboczych licząc od dnia następnego od przekazania projektu. Wykonawca będzie zobowiązany uwzględnić uwagi zamawiającego o ile nie wpłyną negatywnie na czas realizacji zamówienia, ani na jego wartość.
2. Bramki:
 - a) Co najmniej dwie uchylne dwukierunkowe bramki zapewniające przejście o szerokości min. 170 cm

- b) Słupki do montażu czytników kart z czytnikami umożliwiające określenie kierunku otwierania bramki jako przeciwny od tego, po której znajduje się osoba aktywująca bramkę. Wykonawca musi zadbać i uwzględnić w projekcie wygodne i ergonomiczne rozmieszczenie czytników.
 - c) Zamontowane na słupkach czytniki kart dostępowych muszą być dwusystemowe, współpracujące z systemem kart 125 MHz oraz 13,56 kHz oraz powinny współpracować z posiadanymi przez zamawiającego kartami.
 - d) Pulpit sterujący dla ochrony umożliwiający stałe lub chwilowe otwarcie bramek umieszczony i dostępny z wnętrza stanowiska ochrony.
 - e) Z poziomu panelu sterującego ochrona powinna mieć możliwość otwierania bramki w dowolną stronę.
 - f) Bramki podłączone do systemu SSP ESSER oraz zaprogramowane tak, aby automatycznie otwierały się do ustalonej konfiguracji (w kierunku wyjścia) w przypadku alarmu pożarowego II stopnia.
 - g) Bramki wyposażone w zasilacz buforowy, umożliwiający ich pracę w przypadku zaniku zasilania przez min. 6 godzin.
 - h) Zamawiający dopuszcza poprowadzenie instalacji na poziomie -1.
 - i) Wykonawca odpowiada za szkody wyrządzone podczas dostarczania, montażu i konfiguracji elementów instalacji.
3. Lada do obsługi interesantów:
- a) Lada o szerokości 150 cm winna zostać wykonana w estetyce zgodnej z wyglądem pozostałych mebli (ład) znajdujących się w holu głównym budynku. Pod blatem lady od strony wewnętrznej powinny znajdować się dwie półki o głębokości 40 cm. Zamawiający oczekuje co najmniej zgodności wymiarów, koloru i faktury dostarczonej lady z meblami już istniejącymi. Przez pełną zgodność rozumie zastosowanie zagłębionych srebrnych wstawek na tych samych wysokościach i o tej samej szerokości oraz – do ustalenia na etapie projektu - zastosowanie formy łuku w rzucie poziomym, analogicznie do pozostałych mebli
 - b) Głębokość lady musi zapewniać możliwość wygodnego posługiwania się dokumentami formatu A4.
 - c) Lada powinna mieć możliwość samodzielnego montażu dostarczanego w ramach postępowania zabezpieczenia w postaci przezroczystej ścianki oddzielającej urzędnika od klienta i od strony bramki z otworami dającymi możliwość przekazywania dokumentów oraz ułatwiającymi prowadzenie rozmowy. Czas samodzielnego montażu i demontażu osłony nie może przekroczyć 30 minut. Montaż i demontaż osłony musi być możliwy do wykonania przez co najwyżej dwie osoby, a do przeprowadzenia tych operacji muszą wystarczyć podstawowe narzędzia takie jak: śrubokręty oraz klucze, płaskie, imbusowe oraz torx. Połączenie lady oraz osłony musi być stabilne.
4. W przypadku realizacji obu zadań bramka oraz lada muszą zostać trwale połączone.
5. Zamawiający zakłada, że podczas montażu instalacji wykonawca zminimalizuje ilość wykonanych trwałych zmian (np. otworów) w istniejącej infrastrukturze. Wykonawca zobowiązany jest zaślepić wszystkie widoczne otwory
6. Po wcześniejszym ustaleniu terminu zamawiający umożliwi potencjalnym wykonawcom przeprowadzenie wizji lokalnej w holu, w którym ma zostać przeprowadzona instalacja oraz pomieszczeniach na poziomie -1.

VI. Warunki udziału

Wykonawca zadania 1 musi wykazać, że w okresie realizacji zamówienia będzie dysponować:

- a) minimum 1 osobą posiadającą uprawnienia budowlane do projektowania w specjalności instalacyjnej w zakresie sieci, instalacji i urządzeń elektrycznych i elektroenergetycznych bez ograniczeń, która przynależy do właściwej Izby Inżynierów.
- b) minimum 1 osobą posiadającą uprawnienia SEP grupa 1 DE do 1kV.

- c) minimum 1 osobą posiadającą certyfikat lub autoryzację firmy ESSER lub ich uprawnionych przedstawicieli lub inne równoważne.

VII. Kryteria oceny

1. Ocenie według poniżej wskazanych kryteriów będą podlegać tylko oferty niepodlegające odrzuceniu.
- a) Za ofertę najkorzystniejszą, uznana zostanie oferta zawierająca najkorzystniejszy bilans punktów w kryteriach wg wzoru:

$$K_0 = K_1 + K_2 + K_3 + K_4 + K_5$$

gdzie:

- K₀ - liczba punktów oferty ocenianej
- K₁ - liczba punktów przyznanych ofercie ocenianej w kryterium „Cena brutto oferty”
- K₂ - liczba punktów przyznanych ofercie ocenianej w kryterium „Montaż instalacji”
- K₃ - liczba punktów przyznanych ofercie ocenianej w kryterium „Dostosowanie elementów”
- K₄ - liczba punktów przyznanych ofercie ocenianej w kryterium „Okres gwarancji jakości”
- K₅ - liczba punktów przyznanych ofercie ocenianej w kryterium „Czas świadczenia asysty technicznej”

K ₁ Cena brutto oferty	60%
K ₂ Montaż instalacji	20%
K ₃ Dostosowanie elementów	8%
K ₄ Okres gwarancji jakości	6%
K ₅ Czas świadczenia asysty technicznej	6%

Przy ocenie ofert wartość wagowa wyrażona w procentach, będzie wyrażona w punktach (1%=1pkt)

- b) W kryterium „Cena brutto oferty” najkorzystniejsza spośród ofert może otrzymać maksymalnie 60 pkt. Każdej z ofert w kryterium „Cena brutto oferty” Zamawiający przyzna liczbę punktów obliczoną wg wzoru:

$$K_1 = C_{min} / C_o \times 60 \text{ pkt}$$

gdzie:

- K₁ - liczba punktów przyznanych ofercie ocenianej w kryterium „Cena brutto oferty”
 - C_{min} – najniższa oferowana cena (brutto)
 - C_o – cena oferty ocenianej (brutto)
- c) W kryterium „Montaż instalacji” najkorzystniejsza spośród ofert może otrzymać maksymalnie 20 pkt. Ocenie będzie podlegać sposób i miejsce instalacji. Ilość punktów za zaoferowanie odpowiedniego montażu instalacji zostanie określona według następujących zasad:
- instalacja w całości usytuowana na poziomie zero – 20 pkt
 - instalacja usytuowana na innych poziomach niż zero – 0 pkt
- d) W kryterium „Dostosowanie elementów” najkorzystniejsza spośród ofert może otrzymać maksymalnie 8 pkt. Ocenie będzie podlegać zaoferowanie lamy zgodnej wizualnie z meblami w holu. Ilość punktów za zaoferowanie lamy zostanie określona według następujących zasad:
- w przypadku, gdy zachowany zostanie jedynie kolor i faktura oferowanej lamy – 0 pkt
 - w przypadku pełnej zgodności wyglądu oferowanej lamy z meblami w holu – 8 pkt

UWAGA: Do potwierdzenia odpowiednimi folderami lub zdjęciami poglądowymi załączonymi do oferty pod rygorem odrzucenia oferty.

- e) W kryterium „Okres gwarancji jakości ” najkorzystniejsza spośród ofert może otrzymać maksymalnie 6 pkt. Ocenie będzie podlegać zaoferowany okres na świadczenie gwarancji jakości. Minimalny okres dla tego kryterium wynosi 12m-cy. Oferty z okresem krótszym niż 12 m-cy zostaną odrzucone przez Zamawiającego. Wskaźnik K4 wyliczany będzie na podstawie oferowanego okresu (liczba miesięcy):
- dla 12 miesięcy – 0 pkt
 - dla 24 miesięcy – 3 pkt
 - dla 36 miesięcy –6 pkt
- f) W kryterium „Czas świadczenia asysty technicznej” najkorzystniejsza spośród ofert może otrzymać maksymalnie 6 pkt. Ocenie będzie podlegać zaoferowany czas świadczenia asysty technicznej. Minimalny okres dla tego kryterium wynosi 12m-cy. Oferty z okresem krótszym niż 12 m-cy zostaną odrzucone przez Zamawiającego. Wskaźnik K5 wyliczany będzie na podstawie oferowanego okresu (liczba miesięcy):
- dla 12 miesięcy – 0 pkt
 - dla 24 miesięcy – 3 pkt
 - dla 36 miesięcy – 6 pkt
- g) Za ofertę najkorzystniejszą uznana zostanie oferta, która uzyska najwyższą sumaryczną liczbę punktów za wszystkie kryteria oceny ofert.

VIII. Dodatkowe informacje

1. Zamawiający przewiduje 30-dniowy termin płatności.
2. W przypadkach, gdy Wykonawca zaoferuje realizację obu zadań możliwe jest uzgodnienie na etapie projektu innej instalacji bramek i lady i zmiana ich wymiarów poziomych nie więcej jednak niż 15%